



BELEIDSPLAN STICHTING MAELWAE VAN LYMBORCH

2023-2026



Inhoud

BELEIDSPLAN STICHTING MAELWAELE VAN LYMBORCH 2023-2026	1
INLEIDING	3
WIE ZIJN DE GEBROEDERS VAN LYMBORCH?	3
STICHTING MAELWAELE VAN LYMBORCH VAN 2003 TOT HEDEN	3
MISSIE & VISIE	5
MISSIE	5
VISIE	5
STRATEGIE	6
ONZE ACTIVITEITEN	7
GEBROEDERS VAN LYMBORCH HUIS	7
WAT WILLEN WIJ BEREIKEN?	9
WAT DOEN WIJ IN EN VANUIT HET GEB. VAN LYMBORCH HUIS?	9
TENTOONSTELLINGEN, PRESENTATIE EN COLLECTIEBEHEER	10
LEVENDE EN LEERZAME GESCHIEDENIS	11
GEBROEDERS VAN LYMBORCH FESTIVAL	17
WAT DOEN WIJ BINNEN GEBROEDERS VAN LYMBORCH FESTIVAL	20
DOELGROEPEN & COMMUNICATIE	23
BIJZONDERE DOELGROEP: VRIJWILLIGERS	24
BESTUURSVISIE	25
WERKORGANISATIE	27
HUISVESTING	28
PARTNERS	28
FINANCIËN	31
KORTE TERUGBLIK	31
RISICO-INVENTARISATIE	31
BEGROTING	36



Inleiding

Wie zijn de gebroeders Van Lymborch?

De drie broers Van Lymborch: Herman, Paul en Johan (1380/85-1416) staan aan de wieg van de Nederlandse schilderkunst. Deze wereldberoemde kunstenaars zijn geboren in Nijmegen. Daar kregen zij hun opleiding in het familieatelier Maelwael Van Lymborch aan de Burchtstraat. Hun grote leermeester was hun oom Johan Maelwael¹. De namen van de drie broers en hun oom raakten lange tijd in de vergetelheid. Hun werk daarentegen bereikte wereldfaam. Hun afbeeldingen kom je tegen in eindeloos veel reproducties en publicaties. De getijdenboeken met honderden miniaturen, de Belles Heures en de Très Riches Heures, worden gerekend tot de absolute top van de middeleeuwse schilderkunst.

Meer over de gebroeders en hun werken?

KLIK HIER



KLIK HIER



Stichting Maelwael Van Lymborch van 2003 tot heden

De Stichting Maelwael Van Lymborch bestaat sinds 2003 en heeft als doel met haar activiteiten de bekendheid van het werk van de kunstenaarsfamilie Maelwael Van Lymborch te vergroten. Immers, het merendeel van hun werk ligt opgeborgen in een kluis in Musée Condé in Chantilly (Frankrijk) en in het Metropolitan Museum of Art in New York en zijn voor het grote publiek nauwelijks toegankelijk. Om dit werk toch te kunnen tonen besloot de stichting om, in de slijpstream van de hernieuwde aandacht voor hun werk die ontstond door een blockbuster tentoonstelling in Museum Het Valkhof in 2005, te starten met het tot leven wekken van hun werk in het Gebroeders Van Lymborch Festival.

Het Gebroeders Van Lymborch Festival groeide snel uit tot een van de grootste middeleeuwse festivals van Nederland. Het werd een spektakelstuk, waarin evenwel de middeleeuwse kunst voor het publiek een minder evidente rol kreeg. De stichting ontwikkelde daarom de wens om jaarrond meer zichtbaar en actief te zijn, een breder publiek kennis te laten maken met deze bijzondere middeleeuwse kunst en dit tot inspiratiebron te maken voor meer doelgroepen dan de toevallige festivalbezoeker. Daarom opende de stichting in augustus 2019 het Gebroeders van Lymborch Huis boven het enige tastbare Nijmeegse erfgoed dat nog herinnert aan de familie Maelwael Van Lymborch: de 14e-eeuwse kelders van hun atelier aan Burchtstraat 63 en 65. Het Gebroeders Van Lymborch Huis is sindsdien een informatiecentrum en informeel museum en een vertrekpunt voor educatieve en culturele activiteiten geïnspireerd op het leven, het werk en de tijd van de gebroeders Van Lymborch. De stichting blijft ook -voor een breed publiek- jaarlijks het Gebroeders Van Lymborch Festival organiseren waarin de tot leven gewekte miniaturen, middeleeuwse fijne kunsten en ambachten en cultuureducatie de hoofdrol vervullen.

¹ Johan Maelwael werd in 2017 in het Rijksmuseum Amsterdam gepresenteerd als eerste schilder van Nederland. Zie ook:

KLIK HIER



In 2019 heeft de stichting zich gefocust op het lanceren van het Gebroeders Van Lymborch Huis, zodat wij vanaf 2020 volop actief zouden kunnen zijn als organisatie met een jaarrond cultureel en educatief programma met behoud van een festival in wisselende gedaantes. Deze transitie werd bemoeilijkt door de coronacrisis maar desondanks doorgezet. In de moeilijke jaren die achter ons liggen wist het Gebroeders Van Lymborch Huis zich toch duidelijk te positioneren en haar openingstijden en eigen inkomsten uit omzet en sponsoring flink te verruimen. Het Gebroeders Van Lymborch Festival keerde terug in een nieuwe vorm waarin onze kernwaarden (zie missie & visie) meer centraal zijn komen te staan.



Activiteiten van de Stichting Maelwael Van Lymborch in 2020 en 2021



Missie & Visie

Missie

Stichting Maelwael Van Lymborch wil het leven en werk van het beroemde Nijmeegse kunstenaarsgeslacht Maelwael Van Lymborch, grondleggers van de Nederlandse schilderkunst, meer bekendheid geven. De stichting wil deze verborgen geschiedenis aangrijpen om blijvend en op professionele wijze aandacht te genereren voor de periode rond 1400 waarin de gebroeders Van Lymborch leefden en de culturele bloeitijd die Nijmegen en Gelre toen doormaakten. De stichting wil daarmee ook het profiel van Nijmegen als oudste stad van Nederland en het verhaal van het hertogdom Gelre versterken.

Wij willen -met wetenschappelijke onderbouwing- mensen in het hedendaagse vertellen over het ontstaan van de Nederlandse schilderkunst in middeleeuws Nijmegen en de cruciale rol die de Maelwael Van Lymborchs daarin vervulden. Daarnaast willen we het historisch besef bevorderen en verbreden én een breed publiek inspireren aan de hand van het spannende levensverhaal, de ambachten, de kunst en de leefwereld van de Maelwael Van Lymborchs. We willen hiermee bijdragen aan de profilering van onze stad en aan de trots van de bewoners op haar rijke geschiedenis. Met het Huis in de Burchtstraat willen we het culturele aanbod in en de diversiteit van de binnenstad versterken. Ook willen we onze jongere stadsgenoten met het verhaal van de broers inspireren om hun talenten te benutten en hun passie te volgen.



Kernwaarden in onze activiteiten:

- * laagdrempelig * uitnodigend *
- * inclusief * educatief * interactief *
- * persoonlijk * artistiek * authentiek *
- * duurzaam * kwalitatief *



Visie

Door meer bekendheid te geven aan het werk en leven van de Maelwaels Van Lymborchs willen wij de waardering voor hun werk laten toenemen. Simpelweg omdat dit van grote cultuurhistorische en artistieke waarde is. Maar ook willen wij hun werk en leven tot inspiratiebron laten zijn voor een zo breed mogelijk publiek omdat hun werk een universele aantrekkingskracht hebben. Het tijdperk waarin zij leefden en dat zij uitbeelden leent zich om parallellen te trekken naar het hedendaagse, zodat we deze kunnen gebruiken als basis voor verhalen en lessen in het nu.

Wij merken dat niet alleen de doorgewinterde kunstliefhebber of historiekenner zich aangetrokken voelt tot het verhaal en het werk van de Maelwael Van Lymborchs. We willen daarom nadrukkelijk ook toegankelijk en uitnodigend zijn voor doelgroepen die minder snel met kunst(geschiedenis) in aanraking komen. Daarom zijn we zowel museum als winkel en informatiecentrum en verenigen de meeste van onze activiteiten een hoge vermaakfactor met een sterk educatief gehalte. In navolging van de hoge kwaliteit van het werk van de Maelwael Van Lymborchs, vinden wij het belangrijk dat wij onszelf professioneel presenteren en hun artisticeit als inspiratiebron nemen in onze activiteiten.

Strategie

Om onze doelstellingen te bereiken richt Stichting Maelwael Van Lymborch zich in de periode 2023 tot en met 2026 op twee kerntaken:

- ✳ **Een Gebroeders Van Lymborch Huis met een jaarrond cultureel, educatief en wetenschappelijk programma in en vanuit het huis.**
- ✳ **Een Gebroeders Van Lymborch Festival rond levende én leerzame geschiedenis met een scholenprogramma, mode, theater, dans, ambacht en muziek.**

Onze strategie is om de eigen inkomsten van het Huis te doen vergroten, door een hoger aantal bezoekers en meer verkoop in de winkel. Hiervoor is het belangrijk dat we in de middeleeuwse kelder, het authentieke deel van het Huis, een interactief, spannend, beleefconcept tot uitvoering kunnen brengen. Hiervoor is eerder een plan opgesteld, voor de realisatie is incidentele externe financiering noodzakelijk. De exploitatie van het Huis zal nooit helemaal zonder externe financiële steun mogelijk zijn. We zullen in de toekomst op basis van een jaarprogramma en projecten een beroep blijven doen op de overheid, fondsen en sponsors. Om de bezoekers te blijven trekken en ook terug te laten komen, zullen we naast de permanente presentatie en beleefprogramma ook steeds aantrekkelijke tijdelijke projecten organiseren, zoals exposities, lezingen en rondleidingen en ook het aanbod in de winkel regelmatig aanvullen en vernieuwen.

Voor het Festival zullen we een beroep moeten blijven doen op de provincie en de gemeente, een festival als dit is niet te financieren uit de inkomsten die tijdens het festival gegenereerd kunnen worden. We denken dat we dit goed kunnen blijven legitimeren door de positieve effecten die het Festival heeft op de promotie van Nijmegen als historische stad, en het Valkhofkwartier in het bijzonder, de toeristisch-recreatieve aantrekkelijkheid en aantrekkingskracht van de binnenstad en op de belangstelling voor het rijke verleden van de stad, en de middeleeuwen in het bijzonder.



Het Festival is een terugkerend evenement, het is belangrijk dat elke nieuwe editie ook weer iets nieuws te bieden heeft, het festival is in de kern een tijdloos concept maar we willen het blijven ontwikkelen om het aantrekkelijk en bij de tijd te houden. De ontwikkelingen van het Valkhofkwartier als samenhangend erfgoedconcept zien we als een heel interessant kader waarbinnen we zowel het Huis als het Festival, in samenspraak en samenwerking met de partners binnen het Valkhofkwartier verder willen versterken, positioneren en profileren.



Onze activiteiten

Gebroeders Van Lymborch Huis

De Stichting Maelwael Van Lymborch manifesteert zich jaarrond als Gebroeders Van Lymborch Huis. Naast een fysiek monument met publiek toegankelijke middeleeuwse kelders, een minimuseum/informatiecentrum met museumwinkel aan de Burchtstraat 63 in Nijmegen, is het Huis ook een centrum en vertrekpunt voor culturele en educatieve activiteiten.



ATELIER MAELWAE VAN LYMBORCH

De familie Maelwael Van Lymborch woonde en werkte tenminste drie generaties lang op de hoek Burchtstraat-Stockumstraat in Nijmegen. Het lag ten tijde van de late middeleeuwen al op een A-locatie en strekte zich uit over wat nu vier verschillende percelen zijn. In de culturele hoofdstad van Gelre kreeg de familie Maelwael Van Lymborch honderden opdrachten en werd de basis gelegd voor hun innovatieve talent en wereldroem. Dat dit hen lukte, juist in Nijmegen en Gelre, berust niet op toeval. De stad en regio waren in die tijd, door snel toenemende rivierhandel, een broedplaats voor fijne ambachten en vrij kunstenaarschap 'avant la lettre'. Dit atelier blijkt zelfs de bakermat van de Nederlandse schilderkunst. We zien hier de eerste kunstenaars uit de Lage Landen die we van naam en meerdere werken kennen. Een verhaal dat zeker de moeite waard is om te vertellen en meer zichtbaar en beleefbaar te maken!

Van het atelier Maelwael Van Lymborch resteren nu nog de 650 jaar oude middeleeuwse kelders, een verborgen parel die in 2005 herontdekt werd. Ternauwernood heeft het de tand des tijds doorstaan, van bombardementen tot voortvarende ondernemers en rigoureuze stadsvernieuwing. Inmiddels is het tot beschermd stadsbeeldobject verklaard. De kelders zijn het enige tastbare erfgoed in Nederland dat herinnert aan deze bijzondere kunstenaarsfamilie: een zeldzame historische herinnering in een 2000 jaar oude straat, waar sinds de Tweede Wereldoorlog weinig meer te zien is van de middeleeuwen. Een bijzonder point of interest te midden van voorspelbare retail en een welkome stepping stone tussen het Valkhofkwartier en de Grote Markt en Stevenskerk.

Sinds augustus 2019 zijn de kelders weer publiek toegankelijk, dankzij de opening van het Gebroeders van Lymborch Huis. Hierin zetelt nu een minimuseum met museumwinkel en informatiefunctie. Een conservator en circa vijftig vrijwilligers zorgen vijf dagen per week voor openstelling, ontvangst en rondleidingen. Inmiddels hebben -ondanks de coronacrisis- enkele duizenden mensen het huis bezocht. Hun lovende reacties in ons gastenboek, op [Tripadvisor](#) en [Googlemaps](#) spreken boekdelen.

De stichting spant zich in om deze monumentale kelders te laten restaureren. Niet authentieke delen zouden verwijderd moeten worden en er kan een doorbraak gemaakt worden naar een nog niet toegankelijk deel van de atelierkelders onder Burchtstraat 61. Een bouwkundig onderzoek en haalbaarheidsonderzoek zijn reeds uitgevoerd. Financiering van deze restauratie is in onderzoek. Na restauratie zal er een beleefconcept in de kelders gerealiseerd worden en zullen de monumentale waarde en functionaliteit van de kelders groeien.

* Haalbaarheidsonderzoek
'Kansen voor het Gebroeders
van Lymborch Huis'

KLIK HIER



* Beleefconcept

KLIK HIER



* Bouwhistorisch
rapport

KLIK HIER





Een impressie van de huidige inrichting van het Gebroeders Van Lymborch Huis.

Wat willen wij bereiken?

Nergens ter wereld is het verborgen werk van de Maelwael Van Lymborchs bij elkaar en in context te zien. Op geen enkele plek wordt er permanent aandacht besteed aan hun leven en werk. Toch is hun werk wereldberoemd en kunnen de makers beschouwd worden als de grondleggers van de Nederlandse schilderkunst, de 'Rembrandts van de middeleeuwen'.

Umberto Eco spreekt van een unieke blik op de middeleeuwen:

KLIK HIER



Dit belang verdient een permanente presentatie. Dit te doen in hun geboorteplaats Nijmegen is voor de hand liggend. Want juist hier ligt tastbaar erfgoed dat herinnert aan hun bestaan en vorming, en hier was het culturele klimaat aanwezig waarin zij konden gedijen.

Bekijk hier het verhaal van deze bijzondere plek:

KLIK HIER



Met het openstellen van een Gebroeders Van Lymborch Huis wil de Stichting Maelwael Van Lymborch de bekendheid van hun leven en werk een extra impuls geven. Wij willen bezoekers een vergeten en verborgen geschiedenis laten beleven en bewust maken van hun immense artistieke nalatenschap. Zo willen wij hun leven en werk een inspiratiebron laten zijn voor een groeiend en zo breed mogelijk publiek. In het bijzonder willen wij jongeren inspireren aan de hand van het levensverhaal van de gebroeders en bij hen de waardering voor de middeleeuwen, fijne ambachten en schilderkunst laten groeien.

Concrete doelstelling

Het Gebroeders Van Lymborch Huis met zijn 14e eeuwse kelders is gehuisvest in een winkel-woonhuis uit 1870. Dit maakt de ontvangstcapaciteit beperkt. Wij willen 52 weken per jaar geopend zijn gedurende vijf dagen en tijdens die dagen twee à drie betaalde rondleidingen verzorgen. Daarbuiten organiseren we groepsontvangsten op speciaal verzoek. Dit biedt een capaciteit van circa 4.500 betalende bezoekers in totaal per jaar. Wij willen over vier jaar jaarlijks 3.000 betalende bezoekers rondleiden. In het gratis informatiecentrum en de museumwinkel streven wij naar de ontvangst van circa 9.000 bezoekers per jaar (35 per openingsdag).

Wat doen wij in en vanuit het Gebroeders Van Lymborch Huis?

Het Gebroeders Van Lymborch Huis is naast een klein museum en informatiecentrum een vertrekpunt voor culturele en educatieve activiteiten. De activiteiten van het Gebroeders Van Lymborch Huis zijn te onderscheiden in museumactiviteiten (tentoonstellingen en collectiebeheer) en in culturele educatieve activiteiten (levende en leerzame geschiedenis).



Tentoonstellingen, presentatie en collectiebeheer

Het Gebroeders Van Lymborch Huis biedt ruimte aan een vaste tentoonstelling en daarnaast wisselende exposities, lezingen e.a.

Vaste tentoonstelling

De vaste tentoonstelling bestaat uit:

- * Facsimiles van de Belles Heures en de Très Riches Heures, de kostbare kopieën (langdurige bruiklenen van Museum Het Valkhof) van de getijdenboeken van de hertog van Berry.
- * Uitvergrotingen van de miniaturen uit deze getijdenboeken, die wisselen naar thema of seizoen.
- * Replica's op ware grootte van de paneelschilderijen van Johan Maelwael uit de collectie van het Musée du Louvre in Parijs, de Gemäldegalerie te Berlijn en het Musée des Beaux Arts in Dijon.
- * Selectie uit ons eigen Très Riches Heures kledingatelier, die ontwikkelaar en beheerder is van circa 300 kledingstukken gebaseerd op voorbeelden uit de getijdenboeken. De tentoongestelde kledingstukken wisselen mee naar thema of seizoen.
- * Diverse films over het leven en werk van Johan Maelwael en de gebroeders Van Lymborch en de middeleeuwse kelders onder het Gebroeders Van Lymborch Huis (meertalig beschikbaar).
- * De monumentale 14e eeuwse kelder met aldaar gevonden bouw materiaal en aardewerkscherven uit de 14e en 15e eeuw.

Wij vullen deze vaste tentoonstelling in de komende jaren aan met authentieke middeleeuwse werken en maken zo een begin met het aanleggen van een eigen collectie. Deze collectie bestaat uit bladen uit getijdenboeken die dateren uit dezelfde tijd als waarin de gebroeders werkten en een relatie hebben tot hun thematiek of techniek, waaronder bladen die door margetekenaars zijn verluchtigd die ook aan de Belles Heures en Très Riches Heures werkten. Acquireren van deze collectie en het toetsen op authenticiteit gebeurt in samenwerking met Stichting Maelwael Van Lymborch Studies en Emerson College uit Boston, USA. Samen met deze partners streven wij ook naar de totstandkoming van een facsimile van het Wapenboek Gelre uit de Koninklijke Bibliotheek Brussel en het verwerven van een facsimile van de Bible Moralisée, een vroeg werk van de gebroeders Van Lymborch.



Wisselexposities

Wisselexposities bieden ruimte voor een bredere invalshoek met thematische verbanden met het werk van de Maelwael Van Lymborchs. Bredere kaders waarbinnen deze exposities vallen zijn:

- * Middeleeuwse kunst
- * Miniatuurkunst en fijne ambachten
- * Thematiek uit het werk van de Van Lymborchs zoals bijbelse taferelen, heraldiek, mythische figuren, kleding en standenmaatschappij, middeleeuws landschap etc.
- * Historische gebeurtenissen, zoals de pestpandemie, de 100-jarige oorlog, relaties met het verre oosten en Afrika, Gelre en Europa, etc.
- * Moderne kunst direct gebaseerd op middeleeuwse miniatuurkunst

We zoeken daarbij de verbinding met hedendaagse thema's. We belichten de multiculturele en sociale perspectieven in het werk van de Van Lymborchs en koppelen toelichtingen of lezingen bij wisseltentoonstellingen aan meer hedendaagse vraagstukken zoals duurzaamheid, diversiteit, kansenongelijkheid en zelfontplooiing.

Concrete doelstelling

We actualiseren de vaste presentatie vier keer per jaar. We programmeren twee wisselexposities per jaar in samenwerking met bestaande en nieuwe partners, zoals de Stichting Maelwael Van Lymborch Studies en Museum Het Valkhof.

We verkennen momenteel met Museum Het Valkhof diverse samenwerkingsmodellen (zie hoofdstuk Organisatie) op het gebied van programmeren van tentoonstellingen en werken actief mee aan plannen voor meer horizontaal programmeringsbeleid in het kader van het zich vormende cultuurhistorische Valkhofkwartier.

Presentatiemiddelen

De vaste presentatie bestaat uit een filmzaal met wisselende films en documentaires en een aantal interactieve onderdelen met het oog op educatie, verdieping en publieksverbreding. Dit zijn per 2021 een multitouchtafel met een serious game over leven en werk van de Van Lymborchs (ontwikkeld in samenwerking met Museum Het Valkhof met een projectsubsidie van SNS Reaal), een murder mystery app rond het raadsel van hun plotselinge vroege dood (in ontwikkeling in samenwerking met studenten van Hogeschool Arnhem Nijmegen) en een middeleeuwse schildertafel met authentieke pigmenten en technieken (beide in ontwikkeling met een projectsubsidie van de Provincie Gelderland).

De vaste presentatie zal volledig geactualiseerd worden zodra de kelderrestauratie kan worden ingezet. Wij zullen het beleefconcept dat geschreven is in 2015 actualiseren en na de restauratie uitrollen in zowel de kelders als op de begane grond. Externe fondsen voor restauratie en het realiseren van een nieuw beleefconcept zijn in onderzoek.

Levende en leerzame geschiedenis

De stichting wil meer zijn dan een museum/informatiecentrum over kunsthistorie. De kracht van onze stichting zit niet alleen in het vertellen van wetenswaardigheden rond meesterlijke middeleeuwse kunst en de aantrekkingskracht die dat uitoefende en nog uitoefent op een vaak select publiek. De kracht zit ook in de hedendaagse en universele aantrekkingskracht van de wereld achter de afbeeldingen van de gebroeders Van Lymborch. Het speelse van hun werk leent zich juist ook voor het optuigen van activiteiten met een hoge vermaakfactor. Daarmee kunnen wij op een laagdrempelige manier doelgroepen confronteren met kunst en historie, doelgroepen die normaliter niet zo snel een museum binnenstappen. Niet alleen ons jaarlijkse festival kent deze vermaakfactor, ook jaarronde activiteiten zoeken de scheidslijn tussen hoogwaardige kunst en toegankelijk entertainment op. Zo tuigen wij activiteiten op rond het thema levende en leerzame geschiedenis, ook buiten ons festival om.



Kledingatelier

We ondersteunen deze levende en leerzame geschiedenis met ons kledingatelier Très Riches Heures dat sinds 2005 actief is door kledingstukken uit de miniatures en uit de 14e en 15e eeuw na te maken. Het atelier heeft een eigen onderkomen in de voormalige Krayenhoffkazerne in Nijmegen. Jaarlijks produceert het kledingatelier meerdere nieuwe kledingstukken en beheert het een collectie van inmiddels circa 350 kostuums. Pronkstukken uit deze collectie zijn de zeer authentiek vervaardigde kostuums van historische edelen, gebaseerd op de in de miniatures van de gebroeders afgebeelde personages, die al vele malen zijn uitgeleend aan musea en erfgoedinstellingen, zoals het Metropolitan Museum of Art en de Pierpont Morgan Library in New York, Musée des Beaux Arts in Dijon en Museum Het Valkhof in Nijmegen. In de komende jaren nodigen wij jonge modemakers uit om deel uit te gaan maken van ons kledingatelier en zich te laten inspireren door eeuwenoude technieken en designs.

40 re-enactors openen de expositie 'The Art of Illumination' in New York:

[KLIK HIER](#)



Concrete doelstelling

We vervaardigen per jaar twee tot vier nieuwe kostuums en zorgen voor kennisoverdracht naar jonge modemakers.



Tableaux vivants

De levende miniaturen vervullen een hoofdrol binnen het Gebroeders Van Lymborch Festival. Vanuit het festival ontwikkelen wij deze tableaux vivants door van driedimensionale en statische levende schilderijen tot vierdimensionale theatrale levende schilderijen.

De tableaux vivants treden ook buiten het Gebroeders Van Lymborch Festival op: een prima manier om ons bereik te verbreden en een bijdrage te leveren aan interessante partnerschappen. De tableaux vivants worden ingezet bij andere historische evenementen en erfgoedinitiatieven zoals 024Geschiedenis, het Weekend van de Gelderse Geschiedenis of het nieuwe Ongekend Erfgoedfestival, een coproductie van de Nijmeegse erfgoedaanjagers, culturele en cultuurhistorische instellingen.

De beschrijving van de tableaux vivants staat uitgebreider weergegeven in het hoofdstuk 'Gebroeders Van Lymborch Festival'.

Straattheater en themawandelingen

Het Gebroeders Van Lymborch Huis is een vertrekpunt voor theaterwandelingen en themawandelingen. Nog tastbare herinneringen uit de middeleeuwen in Nijmegen worden verweven met theatrale elementen en educatie over het leven en werk van de Maelwael Van Lymborchs en de tijd waarin zij leefden. De gidsen nemen rollen aan van middeleeuwse personages of stadswandelingen worden verluchtigd door theaterscenes op straat. In de afgelopen jaren ontwikkelden wij een wandeling met marskramer Ronaldus Volvuur en boden wij een podium aan de Nijmeegse Marieke silent-disco theaterwandeling.

Concrete doelstelling

In de komende jaren bieden wij maandelijks een stadswandeling aan waaraan telkens 10-20 personen deelnemen. Wij bieden tweemaal per jaar straattheatervoorstellingen aan voor in totaal 300 tot 500 toeschouwers. Wij produceren in 2024 een nieuwe straattheatervoorstelling die meer toegespitst is op gezinnen met kinderen en schoolkinderen.



Kunstenaarsopdrachten

Jaarlijks nodigen wij een of meerdere moderne beeldende kunstenaars uit zich te laten inspireren door de jonge gebroeders Van Lymborch en de hedendaagse relevantie van hun werk, techniek en thematiek te vertalen naar nieuw werk. Deze opdrachten leiden tot verrassende verbindingen tussen oude en moderne kunst, geschiedenis en heden, ambachtelijke tradities en culturele trends. Hieruit komen nieuwe tijdelijke en blijvende werken voort waar een jongere publieksgroep zich toe aangetrokken voelt. Dit leidt tot verbreding van ons publiek en het dichten van de kloof tussen veelal wat ouder erfgoedpubliek en over het algemeen jonger publiek dat zich tot experimentele kunst aangetrokken voelt.

Voor deze kunstenaarsopdrachten zoeken wij actief naar samenwerkingen met lokale kunstenaars, galerieën en kunstplatforms en partners binnen het samenwerkingsverband van het Valkhofkwartier, zoals een combinatie met de Kunstluis interventie van Museum Het Valkhof.

Deze kruisbestuiving vindt ook plaats binnen het 'Ongekend' erfgoedfestival, dat in 2022 als nieuw meerjarig initiatief ontwikkeld wordt. Dit is een maandprogramma gedurende de Maand van de Geschiedenis. Het is een gedeelde vertelling van de Nijmeegse erfgoedsector, de culturele sector en de vrijetijdsector, die de aandacht richt op bijzondere ongekende en onvertelde verhalen uit de stad en haar omgeving. De bestaande erfgoedverhalen van Nijmegen worden tijdens 'Ongekend' aangevuld met bijzondere perspectieven, zo maakt het publiek kennis met nieuwe verhalen die een bijdrage hebben geleverd aan de cultuurhistorische identiteit van de stad. Deze bijzondere perspectieven worden tot uiting gebracht door artiesten en kunstenaars. Het Gebroeders Van Lymborch Huis participeert in deze gezamenlijke productie en biedt daarbinnen graag een podium aan kunstenaars en artists-in-residence.



Concrete doelstelling

In deze beleidsperiode nodigen wij jaarlijks minimaal één moderne kunstenaar uit zich door de Maelwael Van Lymborchs te laten inspireren tot het vervaardigen van nieuw werk.



GvLjr educatieprogramma

GvLjr is de verzamelnaam voor onze educatieve activiteiten voor schoolkinderen. GvLjr is een langlopend project dat is bedoeld om het verhaal van de beroemdste kinderen uit middeleeuws Nijmegen/Gelre, op een aansprekende manier aan kinderen van nu te vertellen. Dit behelst lespakketten, schoolbezoeken, een scholendag en incidentele tussentijdse kinderactiviteiten.

De GvLjr Scholendag wordt beschreven in het hoofdstuk 'Gebroeders Van Lymborch Festival'.

In het primair onderwijs willen wij met onze lesprogramma's kinderen bekend maken met het leven en werk van de gebroeders Van Lymborch. We zoeken daarvoor aansluiting bij de wereldoriëntatie leerlijnen. Door vooral interactieve kijk-, leer- en doe-opdrachten aan te bieden maken we de lesstof aantrekkelijk voor schoolkinderen van diverse leeftijden. Daardoor dragen de lessen ook bij aan de ontwikkeling van hun vaardigheden om de wereld om hen heen te ontdekken, het actief gebruiken van zintuigen, het leren experimenteren met materialen, techniek en begrippen uit het heden én verleden. In het voortgezet onderwijs willen wij de leerlingen naast het bekend maken met het inspirerende leven en werk van de gebroeders kennis laten maken met (bijna verdwenen) ambachten en zoeken wij aansluiting bij creatieve vakken en handvaardigheid. Naast een bezoek aan het Gebroeders Van Lymborch Huis laten we leerlingen experimenteren met miniatuurkunst en zelf pigmenten en verf maken. Leerdoel is hier het ontdekken van creatieve talenten en inspiratie putten uit ambacht én het levensverhaal van de gebroeders als grote jonge talenten die razendsnel internationaal carrière wisten te maken.

In 2020 maakten wij dankzij een bijdrage uit het Fonds voor Cultuurparticipatie een start met het investeren in nieuwe lesprogramma's voor het primair onderwijs in samenwerking met andere Nijmeegse erfgoedinstellingen en Cultuur & School Nijmegen. Door corona is de pilotfase uitgesteld van 2020/2021 naar 2022. Lesprogramma's voor groepen 3/4 en 5/6 zijn volledig uitgewerkt en zullen ook in de komende jaren aangeboden worden aan scholen. Deze lesprogramma's worden binnenkort aangeboden via het Gelderse project *Reizen in de Tijd en Cultuur en School Nijmegen*.

Knelpunt hierbij is wel de beperkte ruimte die wij kunnen aanbieden. Daarom zetten we in op het incorporeren van onze lesprogramma's in het educatieaanbod van Museum Het Valkhof zodat we gebruik kunnen maken van faciliteiten (zalen etc.) en marketingmiddelen. Een bezoek aan het Gebroeders Van Lymborch Huis in groepen zal dan altijd onderdeel uitmaken van het lesprogramma.

KLIK HIER



Concrete doelstelling

Het GvLjr programma (lesprogramma's + GvLjr Scholendag) wil vanaf 2023 jaarlijks een groeiend aantal klassen. In 2023 zijn dit jaarlijks 15 tot 25 PO klassen. In 2026 is dit aantal verdubbeld dankzij een nauw educatief samenwerkingsverband met Museum Het Valkhof en andere Valkhofkwartier partners.



Verdieping en studies

In het verlengde van onze doelstelling, het bevorderen van de bekendheid van het kunstenaarsgeslacht Maelwael Van Lymborch, is het van wezenlijk belang om te investeren in kennisontwikkeling. Daarvoor maken wij gebruik van de expertise van de sinds 2018 autonome Stichting Maelwael Van Lymborch Studies. Deze stichting maakt daarbij gebruik van diverse middelen zoals publicaties (onder andere de internationale wetenschapsreeks, magazines, artikelen in media, website), lezingen, cursussen, exposities, materiaal-technisch onderzoek, archiefonderzoek en symposia. Deze inspanningen zijn ook een belangrijke opstap naar het werken in een internationaal netwerk. Immers, dankzij dergelijke inspanningen kwam de blockbuster tentoonstelling in 2005 naar Museum Het Valkhof, de Maelwael tentoonstelling in 2017 naar het Rijksmuseum en profileerde de stad Nijmegen zich tezamen met de Stichting Maelwael Van Lymborch tijdens de 'The Art of Illumination', de gebroeders Van Lymborch tentoonstelling in New York in 2010.



Publieksactiviteiten die voortkomen uit de inspanningen van de Stichting Maelwael Van Lymborch Studies worden ondersteund door onze stichting. Voor het uitgeven van publicaties verwerft de autonome stichting eigen fondsen, onze stichting biedt ondersteuning bij deze private fondsenwerving. Momenteel loopt er een DNA-onderzoek naar de geheimen van 600 jaar oud perkament in samenwerking met de Radboud Universiteit, Naturalis in Leiden en de Wageningen University & Research (WUR). Voorts levert de Stichting Maelwael Van Lymborch Studies een bijdrage aan lezingen tijdens het Gebroeders van Lymborch Festival, in het samenstellen van wisseltentoonstellingen in het Gebroeders Van Lymborch Huis en in het vergaren van een eigen museale collectie.



Een aantal van de Festival-lezingen hebben we afgelopen jaren ook online gezet.

[KLIK HIER](#)



[KLIK HIER](#)



[KLIK HIER](#)



Concrete doelstelling

Dankzij een partnerschap met Maelwael Van Lymborch Studies organiseren wij jaarlijks minimaal vier nieuwe lezingen en genereren wij minimaal één nationale of internationale media-uiting.



Gebroeders Van Lymborch Festival

Het Gebroeders Van Lymborch Festival is ontstaan vanuit de wens om het werk van de gebroeders Van Lymborch bekend te maken bij een breder publiek. Immers, hun werk ligt opgeborgen in een kluis in Musée Condé in Chantilly (Frankrijk) en in het Metropolitan Museum of Art in New York en is voor het brede publiek nauwelijks zichtbaar. Om dit werk toch te kunnen tonen, besloot de stichting om in de sloopstream van de -door de stichting geïnitieerde- blockbuster tentoonstelling in Museum Het Valkhof in 2005, te starten met het tot leven wekken van hun werk in een optocht naar middeleeuwse traditie, De Blijde Incomste. Hieromheen is het Gebroeders van Lymborch Festival ontstaan, een veelkleurig middeleeuws spektakelstuk.

[KLIK HIER](#)



Het tot leven wekken van de miniatures, de tableaux vivants, is sindsdien de kern van het festival gebleven, maar werd in de loop der jaren minder herkenbaar door de enorme belangstelling en groei van het festival, tot zelfs het grootste middeleeuwse festival van Nederland. Echter groei in spektakel en aantallen bezoekers, maakt nog geen groei in artistieke kwaliteit en educatief en interactief gehalte. Juist in die aspecten investeert Stichting Maelwael Van Lymborch sinds 2020 en die lijn wil het continueren in de komende jaren.

Festival in de afgelopen jaren

De stichting heeft sinds 2017 een transitie ingezet -terug naar de kern van de missie- door zich niet alleen meer te focussen op het festival, maar ook door in te zetten op permanente zichtbaarheid, via het jaarrond opengestelde Gebroeders Van Lymborch Huis. Omdat het oprichten van het Gebroeders Van Lymborch Huis in 2019 alle energie van de stichting vergde, is het festival in dat jaar in afgeslankte vorm gehouden. Door corona kon het festival in 2020 niet doorgaan en werd het na twee keer uitstel tijdelijk vervangen door een live talkshow, 'Van Lymborch Draait Door', waarin alle elementen zijn geïncorporeerd, die we dat jaar graag hadden aangeboden in het publieksevenement.

Kijk de uitzending 'Van Lymborch draait door' hier:

[KLIK HIER](#)



In 2021 keerde het Gebroeders van Lymborch Festival weer terug. Wederom door corona werd de stichting gedwongen het festival sterk compact te houden qua publieksaantallen (maximaal één persoon op vijf m²). Desondanks voelde het niet als beperking, maar gaf het de stichting meer kans te focussen op kwaliteit. De kracht van dit compactere festival houden wij graag vast in de komende jaren en willen we verder uitbouwen. Door niet meer groei van publieksaantallen als uitgangspunt te nemen, achten wij ons evenement ook meer toekomstbestendig aangezien er een kans bestaat dat corona ook op langere termijn beperkingen voor grote publieks-evenementen kan opleveren.

Bekijk hier een korte impressie van het Gebroeders Van Lymborch Festival 2021.

KLIK HIER



Wat willen wij bereiken?

Van tweedimensionaal naar vierdimensionaal.

Het Gebroeders Van Lymborch Festival wil niet zomaar een middeleeuws festival zijn. Wij willen geen vermaak bieden om alleen passief te aanschouwen. Wij wekken niet alleen de geschiedenis van tweedimensionale miniatures tot leven als driedimensionaal schouwspel, maar maken van deze kunstwerken ook een vierdimensionale theatrale beleving. Levende geschiedenis wordt zo meer dan alleen een plaatje om naar te kijken. Het wordt een beleving om in te duiken. We willen daarmee een voortrekkersrol innemen in de wereld van soortgelijke middeleeuwse re-enactmentfestivals en zo de bovenregionale aantrekkingskracht die het Gebroeders Van Lymborch Festival heeft opgebouwd sinds 2005, een nieuwe impuls geven.

Zintuiglijke toegankelijke ervaring.

We nodigen bezoekers uit om mee te doen door alle zintuigen aan te spreken. Een bezoeker komt niet passief aanschouwen maar komt zien, horen, voelen, proeven en ruiken. We benutten de zintuiglijke benadering ook om een toegankelijk programma te bieden, ook voor bezoekers met een visuele of auditieve beperking of anderstaligen.

Levende en leerzame geschiedenis.

We zijn een educatief festival met een hoge vermaaksfactor. We zorgen dat onze bezoekers op een laagdrempelige wijze iets leerzaams mee naar huis nemen. We wekken de geschiedenis tot leven en koppelen dit ook aan hedendaagse thema's. We laten zien hoe de ambachten die in het atelier Maelwael Van Lymborch beoefend werden, zijn ontstaan en nog steeds van nut en waarde kunnen zijn in onze maatschappij die worstelt met duurzaamheid. Immers in de middeleeuwen werd bijna alles lokaal geproduceerd en hergebruikt. We vertalen lessen uit de maatschappij van de middeleeuwen naar inclusievraagstukken van nu, bijvoorbeeld door de multiculturele perspectieven uit het werk van de gebroeders Van Lymborch te belichten. Zij beelden als een van de eersten in Europa zwarte mensen op een niet denigrerende manier af. Hun 14e-eeuwse werk wemelt van de invloeden uit het midden- en verre oosten. Zo herkennen we in het werk van de gebroeders Van Lymborch talloze parallellen en verbindingen met andere, hedendaagse culturen.



Sterk netwerk.

Stichting Maelwael Van Lymborch opereert in een geografisch, thematisch en cultureel netwerk. Met het organiseren van een jaarlijks festival wil de stichting haar netwerk onderhouden, versterken en uitbreiden. We bieden met ons festival ook een podium aan erfgoedorganisaties van binnen en buiten Nijmegen en brengen een levendig geschiedenis-programma naar 'stenen erfgoed' en 'niet levende' presentaties zoals in De Bastei, Museum Het Valkhof en Stevenskerk. We combineren ons festival sinds 2021 met de Open Monumentendagen om zo een bijdrage te leveren aan een sterke profilering van Nijmegen oudste stad (old city young vibe) met het Valkhofkwartier als cultuurhistorische en culturele hotspot. Ook is dit een voedingsbodempodium voor een groeiend aantal kansrijke samenwerkingen op het gebied van educatie. In de komende jaren zal het festival een groeiend aantal activiteiten tot stand brengen binnen het verband van het Valkhofkwartier: Museum Het Valkhof (erfgoededucatie en kunst), De Bastei (middeleeuws erfgoed) en De Lindenberg (kunsteducatie en ambacht). We verknopen ons programma ook met dat van partners die net als wij het verhaal van het hertogdom Gelre delen om samen het interregionale verhaal van Gelderland zichtbaar te maken. Immers, de familie Maelwael Van Lymborch was drie generaties lang de belangrijkste hofleverancier van de Gelderse hertogen. Dit doen wij niet alleen binnen het festival maar ook door te investeren in producties die zich lenen om 'on tour' te gaan naar Gelderse partners, zoals de locaties en evenementen van Geldersch Landschap en Kasteelen.



Concrete doelstelling

Het Gebroeders Van Lymborch Festival biedt jaarlijks ruimte aan 600 tot 800 basisschoolleerlingen en 20.000 tot 30.000 bezoekers.



Wat doen wij binnen Gebroeders Van Lymborch Festival?

Het Gebroeders Van Lymborch Festival zal jaarlijks in september georganiseerd worden als driedaags publieksevenement en zal een aantal vaste bestanddelen kennen.

GvLjr Scholendag

De aftrap van het festival zal bestaan uit een educatieve dag voor het basisonderwijs: de GvLjr Scholendag. Een dag lang ontvangen wij klassen uit het basisonderwijs (middenbouw en bovenbouw). We combineren lessen over ambacht, kunst en geschiedenis op speelse wijze en nemen de kinderen mee op een leerzame en plezierige tijdreis. Kinderen leren over het verrassend cultureel rijke leven in Gelre uit de veertiende eeuw, beoefenen actief middeleeuwse ambachten en kunsten tijdens workshops, bezoeken Nijmeegs erfgoed waaronder het Gebroeders Van Lymborch Huis, de Nicolaaskapel en De Bastei en leren meer over fijne ambachten en middeleeuwse schilderkunst. Het programma komt tot stand in samenwerking met Valkhofkwartier-instellingen waaronder Museum Het Valkhof, De Bastei, de Valkhofvereniging en De Lindenberg. De scholendag wordt educatief ingebed in ons lesprogramma-aanbod (zie hoofdstuk Gebroeders Van Lymborch Huis).



Concrete doelstelling

We ontvangen in 2023 minimaal 20 klassen (circa 600 leerlingen) op de GvLjr Scholendag. In samenwerking met Valkhofkwartier instellingen breiden we het programma-aanbod uit naar een capaciteit van 700 tot 800 leerlingen in 2025.



20



Levende en acterende miniatures

Dankzij ons eigen kledingatelier met een rijke kledingcollectie zijn wij in staat om de kalenderbladen uit Très Riches Heures te verbeelden als levende miniatures, zogeheten tableaux vivants. Deze miniatures vormden in de periode 2005-2018 de basis van onze 'Blijde Incomste'. In 2021 hebben we de 'Blijde Incomste' noodgedwongen vervangen door het opstellen van de tableaux vivants op een vaste plaats, in dit geval de monumentale Barbarossaruïne. Een verteller bood op levendige wijze uitleg. De reacties van het publiek waren uitermate lovend. "Eindelijk begreep ik wie de gebroeders Van Lymborch waren en wat ze hebben gemaakt, ik dacht altijd dat het gewoon de titel van een festival was maar nu ontdekte ik dat het schilders waren die topwerk leverden", was een letterlijke reactie in 2021.

Die hervonden kracht van de tableaux vivants grijpen wij in de komende jaren aan om 'De Blijde Incomste' in een nieuw jasje te gieten. Daarom investeren wij jaarlijks in het upgraden van deze driedimensionale levende schilderijen naar vierdimensionale theatrale, acterende schilderijen. Door deze te verrijken met scènes die plots uit de schilderijen breken, begeleidende live-muziek en verduidelijkende 'deus ex machina' vertellingen winnen de tableaux vivants aan educatief gehalte.

Wij streven naar een uitzonderlijke artistieke kwaliteit van deze vierdimensionale tableaux vivants met een voorbeeldfunctie voor andere historische festivals die rusten op re-enactment. Daarom stellen wij een ensemble samen uit geoefende re-enactors die al jarenlang aan ons festival verbonden zijn en breiden dit gezelschap uit met professionele acteurs en amateurtheatergezelschappen. We zoeken naar een langdurig partnerschap met een of meerdere van de 50 theatergezelschappen die Nijmegen telt en met de toneelschool van Artez in Arnhem. We ontwikkelen rekvisieten die het tot leven wekken van de miniatures volledig maken, en daarbij de inzet van levende dieren overbodig kunnen maken.

Deze productie zal jaarlijks groeien in aantal scènes, kledingstukken en rekvisieten. We bouwen dit uit tot een productie die niet alleen de nieuwe hoofdrol gaat vervullen binnen het Gebroeders Van Lymborch Festival maar ook als eigenstandige productie geschikt is om naar festivals en locaties elders te reizen, om ook daar nieuw publiek te bereiken met de levende miniatures en de verhalen achter de werken van de gebroeders Van Lymborch.

Tableaux vivants 4D-inspiratiebronnen

Gebroeders in New York:

[KLIK HIER](#)



Caravaggio in Londen:

[KLIK HIER](#)



Moderne straatkunst:

[KLIK HIER](#)



Concrete doelstelling

We voeren jaarlijks tijdens het festival gedurende twee dagen vier scènes uit de Très Riches Heures op, die gratis te beleven zijn door alle festivalbezoekers. De productie wordt buiten het festival om minimaal tweemaal per jaar elders ingezet en bereikt daar nog eens 5.000 toeschouwers. Tijdens deze beleidsperiode genereren deze tableaux vivants 12 media-uitingen.



Ambachtenmarkt

Het festival biedt plek aan een ambachtenmarkt van hoge kwaliteit. Wij selecteren op authenticiteit, interactiviteit en hoog educatief gehalte. We zetten ook actiever in op het uitnodigen van ambachtslieden uit andere, verre culturen die middeleeuwse ambachten met raakvlakken met het atelier Maelwael Van Lymborch (fijne schilderkunst, vergulden, borduren, beeldsnijden, pigmenten maken) nog beheersen. We werken aan een zintuiglijke beleving door het toevoegen van geurroutes en verkennen al in 2021 een samenwerking met het MuZIEum.

Bij de kramen kunnen jonge maar ook oudere bezoekers zelf aan het werk. Dit geeft een hoge echtheids- en belevingsfactor. Zo kan je de bakker helpen met broodbakken en zien hoe vlug je van verse producten van het land een fantastisch eigen product kunt maken, en daarna zelf opeten, kan je tin gieten in een zelf gesneden mal en een vlugge les natuurkunde en middeleeuwse astronomie krijgen, papier scheppen en een boek te binden, de smid helpen zijn ijzer heet te maken of draai je een handgemaakt touw bij de touwslager terwijl hij je een spannende stadslegende vertelt. Aan het einde van een dagje festival zijn niemands handen meer helemaal schoon en de hoofden zitten vol met inspiratie en nieuw ontdekte interesses en talenten. Met al je zintuigen neem je de lol en de waarde van ambacht mee naar huis.



Concrete doelstelling

We bieden jaarlijks ruimte aan dertig interactieve en educatieve ambachtslieden, gratis te bezoeken door 20.000 bezoekers. Op termijn denken we het bereik verder te kunnen uitbreiden naar een bezoekersaantal van 25.000 tot 30.000 bezoekers.

Theater, muziek & dans

Het Gebroeders Van Lymborch Festival biedt een 'podium' aan theater, vertellingen, muziek en dans. De stichting kiest daarbij voor authenticiteit, interactie, originaliteit, laagdrempeligheid en daardoor aantrekkingskracht voor een breed publiek van diverse leeftijden en culturele interessegebieden en achtergronden.

Met theaterstadswandelingen verbinden wij de festivallocatie met het Gebroeders Van Lymborch Huis en ander middeleeuws erfgoed zoals de Nicolaaskapel, De Bastei, Commanderie en de Stevenskerk. Door stadswandelingen te verluchten met interactieve elementen verleiden wij een nieuw publiek om kennis te maken met kunsthistorie en erfgoed.



Doelgroepen & communicatie

Stichting Maelwael Van Lymborch richt zich op een zo divers mogelijke doelgroep, dat doen we door ons zo veelzijdig mogelijk te positioneren en profileren met een ruim scala aan activiteiten. Wij vinden het belangrijk om laagdrempelig te zijn en een zo breed mogelijk publiek in staat te stellen kennis te maken met de gebroeders Van Lymborch en hun werk. Wij willen inclusief en uitnodigend zijn, niet alleen voor een cultureel geëngageerd publiek en veelgebruikers van kunst, musea en theater. Wij programmeren juist ook aanbod voor mensen die niet zo snel een museum of cultureel festival bezoeken.



Een aantal doelgroepen hebben onze bijzondere aandacht:

Doelgroep	Beschrijving	Activiteiten
Scholieren	6-14 jaar, primair onderwijs en onderbouw voortgezet onderwijs	GvLjr Scholenprogramma vanuit Gebroeders van Lymborch Huis & GvLjr Scholendag en Gebroeders van Lymborch Festival
Inzichtzoekers	20-99 jaar, hoger opgeleid, zoekend naar leerzame en inspirerende ervaringen	Gebroeders Van Lymborch Huis rondleidingen en tentoonstellingen, straattheater, theatrale stadswandelingen, lezingen en symposia; Gebroeders Van Lymborch Festival ambachtenmarkt, theater, lezingen, tableaux vivants
Plezierzoekers	Gezinnen met kinderen tussen 2-12 jaar, zoekend naar plezierige en ongewone ervaringen	Gebroeders Van Lymborch Huis, theatrale stadswandelingen, straattheater; Gebroeders Van Lymborch Festival ambachtenmarkt, tableaux vivants, theater en muziek

Binnen deze doelgroepen zoeken wij in het bijzonder aansluiting met publiek met een andere culturele en/of immigratie-achtergrond. Het werk van de gebroeders Van Lymborch kent een universele aantrekkingskracht. Er bestaan veel parallellen tussen hun werk en hedendaags werk uit het Midden-Oosten en Zuidoost-Azië. Wij zien daarin een bijzondere kans om connectie te zoeken met deze doelgroep, door hen uit te nodigen deel uit te maken van onze activiteiten of als bezoeker inspiratie te komen opdoen en te ontdekken welke parallellen er zijn tussen de geschiedenis van deze regio en die van hen.

Om deze doelgroepen te bereiken actualiseren wij jaarlijks onze online en offline marketingstrategie. Een beknopte samenvatting van beschikbare middelen en beoogde activatie volgt op de volgende pagina.





Doelgroep	Scholieren	Inzichtzoekers	Plezierzoekers
Voornaamste middelen	Mailings, Cultuur & School Nijmegen, Erfgoed Gelderland, samenwerking met Valkhofkwartier partners, partnerschap met scholen, belondes	RTV en gedrukte media, Google Grants campagne, Erfgoed Gelderland, nieuwsbulletins via e-mail, drukwerk bij hotels en andere points of interest, free publicity, shared content	RTV en gedrukte media, Abri campagne, flyers en aanplakposters via poi's, sponsored content social media, advertenties mediapartners
Activatie	600 tot 800 leerlingen bezoeken de GvLj Scholendag. Minimaal 20 schoolklassen nemen deel aan ons GvLj schoolprogramma.	9.000 mensen brengen een bezoek aan het GvL Huis en 30% daarvan boekt een rondleiding. Wij verkopen meer dan 75% van het beschikbaar aantal tickets voor lezingen, theaterwandelingen en andere onderdelen binnen het festival waarvoor een ticket vereist is.	Wij verkopen meer dan 75% van het beschikbare aantal tickets voor lezingen, theaterwandelingen en andere onderdelen binnen het festival waarvoor een ticket vereist is.

Bijzondere doelgroep: vrijwilligers

Wij beschikken over een trouwe schare vrijwilligers van ongeveer 170 personen. Ongeveer 30 van deze vrijwilligers zijn iedere maand minimaal één dagdeel actief voor onze stichting. De overige vrijwilligers zijn inzetbaar binnen het festival of bij incidentele activiteiten.

Alle vrijwilligers sturen wij zeswekelijks een nieuwsbulletin, een belangrijk middel om hen het hele jaar geïnformeerd te houden over beleid, planontwikkeling en activiteiten. Daarnaast organiseren wij een vrijwilligersbijeenkomst aan het begin van het jaar en kort voor het festival. Wij betrekken onze vrijwilligers bij de evaluatie van activiteiten en gebruiken dit bij het vormen van nieuwe plannen en beleid. Nieuwe vrijwilligers werven wij via persoonlijke contacten, oproepen op social media en via nlvoorelkaar.nl en erfgoedvrijwilligers.nl. Vrijwilligersbeleid wordt nader omschreven in het hoofdstuk Organisatie.



Organisatie

Bestuursvisie

De stichting wordt bestuurd door een bestuur van minimaal zes personen. Bij de samenstelling wordt gekeken naar expertise en competenties op diverse gebieden, zodat ieder van hen een adviserende en begeleidende rol kan hebben in een aantal essentiële taken binnen de organisatie (door ons 'pendant' genoemd), zoals administratie en boekhouding, P&O, educatie en huisvesting/restauratie.

Het bestuur opereert op afstand van de directie en werkorganisatie, maar onderhoudt wel korte lijnen met de vrijwilligersorganisatie. Het bestuur spant zich in om een professionele, zichzelf permanent ontwikkelende, ondernemende, verantwoorde, diverse en inclusieve organisatie te zijn. Daartoe reflecteert het periodiek op regelgeving, leidraden en codes die daarbij ondersteunend zijn waaronder de navolgende.

Code Cultural Governance / wet WBTR

Het bestuur heeft afspraken over goed bestuur, integriteit, budgetregels, aansprakelijkheid en het voorkomen van tegenstrijdig belangen in 2021 vastgelegd. Daarbij is eveneens getoetst dat de stichting voldoet aan de wet WBTR. Bij een volgende statutenwijziging zullen bestuursafspraken nadrukkelijker ingebed worden in de statuten en een afzonderlijk bestuursreglement.



Code Diversiteit & Inclusie

Wij willen het publieksbereik van het Gebroeders Van Lymborch Huis en onze educatieve en culturele activiteiten vergroten en verbreden en nieuwe doelgroepen zien te bereiken, die tezamen een meer representatieve afspiegeling vormen van onze samenleving. Dit willen wij doen door onze presentatie en activiteiten te innoveren en wel zo dat deze nieuwe doelgroepen beter weten te interesseren en inspireren. Deze innovatie wordt mede gevoed door de diversiteit van onze eigen organisatie te vergroten (meer diversiteit in afkomst, gender en leeftijd van ons bestuur, medewerkers en vrijwilligers). Dit moet leiden tot meer nieuwe en diverse ideeën rond erfgoedbeleving.

Daarmee willen wij de artistieke kwaliteit van onze organisatie verhogen, onze aantrekkingskracht en marketingkansen vergroten, en tegelijk de mogelijkheden voor fondsenwerving doen toenemen. Dit sterkt uiteindelijk onze kerndoelstelling: het leven en werk van het beroemde kunstenaarsgeslacht Maelwael Van Lymborch uit Nijmegen, grondleggers van de Nederlandse schilderkunst, verder bekend maken.

Deze missie wordt in de komende jaren regelmatig intern aangekaart bij het bestuur en vrijwilligers. Bij het invullen van bestuursvacatures en het uitbreiden van het bestuur zal deze missie leidend zijn. Bij het programmeren van onze activiteiten zullen wij oog hebben voor het samenstellen van een meer divers gezelschap, ook door hierbij gebruik te maken van de aandacht voor diversiteit door de gebroeders Van Lymborch zelf (bijvoorbeeld respectvolle afbeeldingen van mensen van kleur en andere religies).

Vanuit dit bredere scala van invalshoeken willen wij meer uitnodigend zijn voor nieuwe vrijwilligers die de diversiteit van ons huidige vrijwilligersbestand kunnen verhogen.

Fair Practice Code

De relatie tussen bestuur enerzijds en medewerkers/stagiaires en vrijwilligers anderzijds is die van werkgever en opdrachtgever. Het bestuur ondersteunt de uitgangspunten van de Fair Practice Code. In de praktijk blijkt dat de beschikbare financiële middelen een te beperkt kader zijn om de uitgangspunten in de praktijk goed na te komen. In 2022 zal het bestuur voor de twee professionals, de vrijwilligers en stagiaires in beeld brengen wat de financiële consequenties zijn van een 'eerlijke' beloning en daar richting subsidiegevers en financiers over rapporteren. Een van de consequenties is de gewenste uitbreiding van de inzetbaarheid van de betaalde krachten (zie paragraaf werkorganisatie).

Een ander speerpunt van het beleid van het bestuur is vertrouwen en een veilige en gezonde werkomgeving. Ook op dat punt zullen we met medewerkers en vrijwilligers in gesprek gaan. Tot slot onze aandachtspunten buiten de bovenstaand genoemde:

- * Ontwikkeling van onze beroepskrachten;
- * Inclusie (zie ook de tekst onder diversiteit en inclusie).

Cultureel ondernemerschap

Het bestuur is zich bewust van enkele, elkaar versterkende, gegevens:

- * De aantrekkingskracht die bezoekers aan de stad Nijmegen ervaren van het Gebroeders Van Lymborch Huis aan de Burchtstraat is groot. Dit vanwege het feit dat het gaat om een prachtig verhaal in de setting van historisch Nijmegen op een centrale plek in de (binnen)stad;
- * Nijmeegse ondernemers 'pronken' graag met de historie van Nijmegen en vanuit dat gegeven is een bezoek aan het Gebroeders Van Lymborch Huis met klanten een aantrekkelijke optie;
- * De noodzaak om via cultureel ondernemerschap een belangrijk deel aan eigen opbrengsten te verwerven.

Vanuit het bovenstaande voert het bestuur een actief beleid om de verhouding subsidie en eigen middelen te verbeteren. Cultureel ondernemerschap beperkt zich echter niet alleen tot financiële middelen. Wij ervaren de behoefte om proactief het gedachtengoed van de gebroeders in alle lagen van de samenleving uit te dragen. Daarvoor zijn ondernemerscompetenties onontbeerlijk.



Werkorganisatie

Om de doelen van de stichting te kunnen waarmaken is een professionele werkorganisatie noodzakelijk, gebouwd op een basis van professionals aangevuld met vrijwillige functies:

Professionals (bezoldigd):

- * Directeur & zakelijk leider Stichting Maelwael Van Lymborch
- * Conservator Stichting Maelwael Van Lymborch & huismeester Gebroeders van Lymborch Huis

Deze professionals vormen in 2022 samen 0,7 fte en zijn jaarrond actief. Een breed pakket aan taken is bij hen belegd o.a.:

- Dagelijkse bedrijfsvoering stichting en Gebroeders Van Lymborch Huis
- Administratie
- Productieleiding en eindredactie activiteiten Huis en Festival
- Vrijwilligersaansturing
- Fondsenwerving
- Educatie
- Inkoop en verkoop merchandise
- Marketing en relatiebeheer

Hun slagkracht wordt vergroot dankzij de inzet van een professionele schil van vrijwilligers. Aan de wenselijkheid van het uitbesteden van professionele taken aan vrijwilligers zitten wel grenzen. Om doelstellingen waar te kunnen maken is in de loop der jaren uitbreiding van professionele inzet noodzakelijk. De stichting wil dit aantal uren daarom uitbreiden naar 1 fte per 2023 en inzetten op 1,5 fte in 2026. Deze extra uren kunnen dan besteed worden aan intensievere vrijwilligerscoördinatie, marketing en groei van het educatieve programma door deze taken onder te brengen bij de bestaande krachten of door een of meer externe krachten aan te trekken.

De vaste werkorganisatie ingevuld door **vrijwilligers** bestaat uit minimaal de volgende functies (samen 1,8 fte wekelijks inzetbaar):

- * Medewerker secretariaat
- * Medewerker administratie en boekhouding
- * Medewerker communicatie en contentbeheer
- * Twee medewerkers kledingatelier
- * Circa 25 gastheren en -vrouwen, gidsen en educatiebegeleiders Gebroeders van Lymborch Huis

Deze werkorganisatie wordt voor de organisatie van het festival aangevuld met twee **tijdelijke krachten (zfp, bezoldigd)**:

- * Programmeur
- * Operationeel leider en locatiemanager

De vrijwilligersorganisatie wordt in de komende jaren aangevuld met:

- * Coördinator educatie en meerdere educatiebegeleiders
- * Medewerker marketing



Huisvesting

De stichting huurt twee locaties. Het Gebroeders Van Lymborch Huis aan de Burchtstraat 63 (met kelders onder 63 en 65) is gehuurd van een particuliere vastgoedpartij met een overeenkomst tot medio 2024. De locatie is een hoofdwinkelstraat en het huurniveau is marktconform. De stichting betaalt deze huur uit eigen inkomsten en sponsoring, ook tijdens de coronacrisis. Met een restauratie en het verruimen van de kelders, met een mogelijke uitbreiding naar de kelders van het atelier Maelwael die ook nog onder nummer 61 liggen, wil de stichting de functionaliteit van de kelders vergroten en daarmee het cultureel ondernemerschap van de stichting verder versterken.

Een tweede locatie is de opslag en werkplaats voor het kledingatelier in de Krayenhoffkazerne beheerd door SLAK. Hier bewaren wij de collectie van omstreeks 350 middeleeuwse kostuums. Het kledingatelier komt hier wekelijks bijeen om te werken aan onderhoud en de vervaardiging van nieuwe replica's.

Door een fatale loodsbrand in november 2019 is de stichting al haar festivalmaterieel, behoudens de kledingcollectie, kwijtgeraakt. Festivalmaterieel huren wij nu jaarlijks of lenen wij waar mogelijk van collega-festivals. Dit maakt de productie-kosten voor het festival hoger, maar door het wegvallen van een huurlocatie ook de structurele huisvestingskosten lager. Investerings in nieuwe rekvisieten bijvoorbeeld voor de 4D tableaux vivants financieren wij uit ons brandfonds, waarin sponsoren circa 15.000 euro hebben gestort voor dit doeleinde kort na de brand.

Partners

De verrichtingen van onze stichting en het Gebroeders van Lymborch Huis stoppen niet bij de drempel van Burchtstraat 63. Wij willen in ons activiteitenprogramma op alle fronten verbindingen aangaan met relevante partners en domeinen. Deze partnerschappen zoeken wij in geografisch verband als stepping stone tussen Valkhofkwartier en oude stad. Hier zien wij ons

- * in cultureel verband als verbinder van kunst en kunsthistorie met cultuur en vermaak,
- * op toeristisch gebied door een vertrek- of schakelpunt te zijn voor het verkennen van meer middeleeuws erfgoed en het verhaal van Gelre,
- * op wetenschappelijk gebied door het internationale netwerk van musea, universiteiten, onderzoekers en auteurs te onderhouden,
- * thematisch door ons te verhouden tot andere kunstenaars-huizen in Nederland die samen het verhaal van de Nederlandse schilderkunsthistorie vertellen, en
- * maatschappelijk door onze activiteiten inclusief en toegankelijk te maken.



Een aantal belangrijke partnerschappen lichten wij hieronder uit.

Valkhofkwartier

De kansen om het Valkhofkwartier te laten uitgroeien tot een culturele en historische hot spot met internationale allure zijn enorm. Wij onderschrijven volledig de ambities die de gemeente Nijmegen heeft verwoord in haar 'gebiedsvisie Valkhofkwartier: laat de verbeelding spreken' d.d. november 2018 en wij leveren daaraan graag een actieve bijdrage. Wij zetten in op een inhoudelijke en organisatorische samenwerking en groei van het aantal gezamenlijke activiteiten met de Valkhofkwartier-partners waaronder de Bastei, Museum Het Valkhof, de Lindenberg, Valkhofvereniging/Nicolaaskapel. Deze locaties betrekken wij bij de organisatie van het Gebroeders Van Lymborch Festival, door programmering naar die locaties te brengen en hen binnen het festival een podium te bieden om zichzelf te profileren of educatieve activiteiten toe te voegen. Wij overleggen over gezamenlijke programmering en gedeelde publieksactiviteiten op thematisch niveau. Wij ondersteunen de ideeën die er zijn om marketing en promotie gezamenlijk op te pakken en zijn daarom volop in gesprek met de erfgoed-aan-jagers en de kwartiermakers Valkhofkwartier die recent zijn aangesteld.

Museum Het Valkhof

Er zijn veel kansen voor Museum Het Valkhof en de Stichting Maelwael Van Lymborch om elkaar te versterken, los van samenwerking binnen Valkhofkwartier verband op het gebied van programmering en marketing. Gesprekken hierover zijn gevoerd en meerdere samenwerkingsmodellen zijn momenteel onderwerp van gesprek. Museum Het Valkhof focust momenteel op een verbouwing en tijdelijke huisvesting elders in de stad. Deze transitie maakt dat er de ruimte is om nieuwe verbindingen en coöperaties te verkennen.



De uitkomst van de onderlinge verkenningen staat niet vast. Het definitief invullen daarvan komt te vroeg in het traject van verbouwing en doorontwikkeling waar Museum Het Valkhof nu middenin zit. Maar de organisaties staan positief tegenover de verkenning van verschillende denkbare scenario's van samenwerking:

- * Gezamenlijk educatieaanbod voor PO en VO ontwikkelen en aanbieden;
- * Het laten invullen van de winkelfunctie van het Gebroeders Van Lymborch Huis door de museumwinkel van Museum Het Valkhof, deels of geheel;
- * Het samenvoegen van een aantal backoffice diensten of facilitaire zaken;
- * Een deel van onze presentatie laten invullen in samenwerking met de conservatoren van Museum Het Valkhof;
- * Aandacht besteden in de nieuw te ontwikkelen permanente historische presentatie in Museum Het Valkhof aan het verhaal en de kunst van de familie Maelwael Van Lymborch vanuit de Nijmeegs-Gelderse context rond 1400, waarin wordt verwezen naar het authentieke erfgoed van het Gebroeders van Lymborch Huis aan de Burchtstraat. Bij het opstellen van deze nieuwe content wordt overlegd met de stichting Maelwael Van Lymborch.
- * Samenwerking om het middeleeuwse verhaal van Nijmegen en Gelre meer zichtbaar en beleefbaar te maken, ook buiten de muren van onze instellingen.
- * Het (op langere termijn) omvormen van het Gebroeders Van Lymborch Huis tot een dependance van Museum Het Valkhof (met behoud van onze rol als gids en presentator van de vele facetten van het verhaal rond de gebroeders Van Lymborch).

Op vele fronten is de onderlinge samenwerking nu al een feit. Een deel van onze presentatie is beschikbaar gesteld door Museum Het Valkhof, waaronder de twee in bruikleen gegeven facsimiles. Museum Het Valkhof is een festivallocatie voor lezingen, vertellingen en theatervoorstellingen en de GvLjr Scholendag wordt gezamenlijk ingevuld. Ons merchandise-aanbod wordt onderling met elkaar gedeeld.

Cultuurhistorische netwerken

Wij willen een stepping stone zijn binnen diverse denkbare cultuurhistorische ketens. Wij willen onderdeel zijn van instellingen die zich inzetten voor publiekshistorie. Wij willen een belangrijke en programmerende schakel zijn om een keten van Nijmeegs middeleeuws erfgoed te verbinden door middel van marketing en publieksactiviteiten vanuit een bestaand partnerschap met de Bastei, Stevenskerk, Gilde Nijmegen en Huis van de Nijmeegse Geschiedenis. Die samenwerking willen wij na het einde van de coronapandemie verder verstevigen en kansen die dit biedt op educatief en toeristisch gebied nog steviger aangrijpen. Wij willen een bijdrage leveren aan het verhaal van Gelre en levende geschiedenis brengen naar historische locaties die daaraan nog herinneren, bijvoorbeeld in samenwerking met Geldersch Landschap en Kasteelen en Ridders Van Gelre. Daarom werken wij nauw samen binnen een aantal belangrijke cultuurhistorische netwerken. Wij zijn lid van het Cultuurhistorisch Platform Rijk van Nijmegen (CPRN) en van Erfgoed Gelderland. Deze netwerken helpen om ons om wisselende partnerschappen aan te gaan. Vanuit onze betrokkenheid bij CPRN nemen wij ook plaats in de stuurgroep voor het nieuwe erfgoedprogramma Ongekend en zullen wij daar een actieve bijdrage aan leveren.

Stichting Maelwael Van Lymborch Studies

Kennisontwikkeling en het publiceren van nieuwe inzichten over Maelwael Van Lymborch maken geen onderdeel meer uit van onze eigen stichting. Wij richten ons immers puur op culturele en educatieve publieksactiviteiten. Maar omdat kennisontwikkeling essentieel is als onderbouwing van ons werk en een internationaal netwerk van universiteiten en musea (denk aan Rijksmuseum, Musée Condé Chantilly, Louvre, Metropolitan) daarbij onontbeerlijk is, werken wij structureel samen met de zelfstandige Stichting Maelwael Van Lymborch Studies. De beide stichtingen ondersteunen elkaar wederzijds. De studiestichting levert een bijdrage door lezingen, symposia en cursussen te brengen naar het Gebroeders Van Lymborch Huis en Festival. Onze stichting levert een bijdrage door een podium en verkoopkanaal te bieden aan de activiteiten van de studiestichting.

Middeleeuws re-enactment

Gedurende zestien edities van het Gebroeders Van Lymborch Festival en dankzij medewerking aan middeleeuwse evenementen elders heeft onze stichting een uitgebreid netwerk opgebouwd van vakkundige middeleeuwse re-enactors, ambachtslieden en artiesten. Wij zetten in op een selectie voor onze activiteiten van een hoog niveau waarbij interactiviteit, educatief gehalte en artistieke kwaliteit leidend zijn. Enkele structurele partners die passen bij deze kwaliteitseisen zijn Soester Fehde, Middeleeuws Ter Apel, Springlevend Verleden historische producties, Cotardie kledingatelier, Vaerdich Volk, Het Woud der Verwachting, Kennemer Kunstgilde en Manus Occupatae.



Financiën

Korte terugblik

Stichting Maelwael Van Lymborch ontvangt op dit moment een meerjarige culturele programmasubsidie van de Gemeente Nijmegen die toegekend werd in 2020. In de jaren daarvoor ontving de stichting 21% meer subsidie van de gemeente. Daarbij ontving de stichting tot en met 2021 een structurele festivalsubsidie van de Provincie Gelderland. Deze meerjarige subsidies zijn voorwaarde voor de stichting om een betrouwbare werkorganisatie te kunnen inrichten, vanuit daar culturele en educatieve activiteiten te kunnen ontwikkelen binnen het Gebroeders Van Lymborch Huis en het Gebroeders Van Lymborch Festival.

De provinciale regeling waarop de stichting aanspraak maakte is per 2022 opgeheven. Voor de organisatie van het festival zou de stichting volledig afhankelijk zijn van incidentele en lagere subsidies. Dit maakte het voortbestaan van het Festival en het Huis onzeker. De kwaliteit en het bereik van het Festival zouden daarmee zeer zeker flink inboeten. Dankzij steun vanuit de gemeenteraad is er een extra bijdrage beschikbaar gesteld voor de jaren 2022 en 2023.

De stichting werd de afgelopen jaren geconfronteerd met wisselende subsidiemogelijkheden, vermindering van subsidies, een coronacrisis met sluitingen en flinke capaciteitsvermindering van het Gebroeders Van Lymborch Huis tot gevolg. Desondanks is het de stichting gelukt de risico's en verliezen te beperken en tegelijkertijd het cultureel ondernemerschap te vergroten. Vanuit eigen inkomsten uit omzet en sponsoring zijn per 2021 de huurkosten voor het Gebroeders Van Lymborch Huis afgedekt. Het opvangen van de risico's en verliezen is gelukt dankzij extra inspanning van de vrijwilligers om de openingstijden en daarmee de omzet van het Gebroeders Van Lymborch Huis te verruimen van drie naar vijf dagen, het verwerven van projectsubsidies, een bijdrage van het Kickstart Cultuurfonds, een toenemend aantal ontvangen sponsorbijdragen en donaties en besparing op publieksactiviteiten en marketinguitgaven. Afgelopen jaar werd de stichting ook beloond met een bijdrage uit de Kleine Museum-regeling van de Provincie Gelderland waarmee een impuls gegeven kan worden aan de presentatie in het Gebroeders Van Lymborch Huis.

Ondanks een crisis en subsidiestrubbelingen blijkt de stichting daarom terug op een hoopgevende periode. In 2022 en de jaren erna wil de stichting een punt zetten achter deze overlevingsstand en vol optimisme bouwen aan groei van bereik en kwaliteit.



Risico-inventarisatie

Stabiele organisatie

De stichting heeft ondanks tegenslagen in de afgelopen jaren een stevig fundament kunnen leggen in de vorm van een stabiele werkorganisatie die sturing geeft aan een gedegen vrijwilligersorganisatie. Deze werkorganisatie heeft veel focus gelegd op het vergroten van het cultureel ondernemerschap en het inrichten van een betrouwbare vrijwilligersorganisatie. Ondanks dat het fundament onderhoud nodig blijft houden, vormt dit ook een basis om op te kunnen voortbouwen. Het vinden van vrijwilligers blijft een punt van aandacht. Het zijn vooral gepensioneerden die zich bereid verklaren vrijwillig het Gebroeders Van Lymborch Huis te bemensen of wekelijks bureautaken te verrichten, een kwetsbare doelgroep in de coronacrisis die terughoudendheid veroorzaakt bij nieuwe vrijwilligers. Continuïteit wegens de hogere kans op uitval staat regelmatig onder druk. Het cultureel ondernemerschap en de noodzaak vaak open te zijn en ook focus te houden op salestaken leggen daarbij een druk op de vrijwilligersorganisatie. De komende jaren wil de stichting de werkorganisatie verstevigen met het uitbreiden van de inzet van betaalde krachten. Daarmee kunnen de marketingkracht van de organisatie en de aandacht voor vrijwilliger coördinatie vergroot worden.

De eigen broek ophouden

Onze subsidiegevers zijn terughoudend in het geven van financiële steun voor de exploitatie van het Gebroeders Van Lymborch Huis. De stichting spant zich daarom sinds 2020 in om het cultureel ondernemerschap van het huis te vergroten en daarmee de 'eigen broek te kunnen ophouden' voor wat betreft de huurlasten. De huurlasten zijn relatief hoog, aangezien het huis is gelegen aan een topwinkellocatie in de Nijmeegse binnenstad. Daarbij is het kavel van een negentiende eeuwse pand nauw en daarmee zijn de ruimtelijke mogelijkheden van het huis beperkt. Groepen tot maximaal 20 personen kunnen rondgeleid worden, in coronatijden is dit beperkt tot vier à zes personen tegelijkertijd.

Desondanks is het de stichting dankzij inspanningen van de werkorganisatie en de vrijwilligers in 2021 gelukt de verdien capaciteit van het huis te laten groeien en is de eigen broek daadwerkelijk opgehouden, mede dankzij een aantal sponsorbijdragen. Deze trend zal de stichting doorzetten nu het verdwijnen van coronabeperkingen in zicht is. Ook groepsontvangsten buiten openingstijden zijn dan weer mogelijk en vormen een aantrekkelijke extra inkomstenbron. Ook gaat de stichting zich inspannen haar kledingcollectie vaker in bruikleen te geven of te verhuren, om daarmee een deel van de kosten voor vervaardiging en opslag te kunnen vergoeden.

Om dit principe te kunnen volhouden is een stevige werkorganisatie wel een vereiste. De werkorganisatie in stand houden is afhankelijk van subsidies. Het risico op afkalving van de werkorganisatie zou de haalbaarheid van groeiend ondernemerschap onder druk zetten. De stichting zet daarom in op evenwicht tussen ondernemerschap en fondsenwerving voor culturele en educatieve activiteiten in en buiten het Gebroeders Van Lymborch Huis.

Dynamisch meedeinen op coronabeperkingen

Het Gebroeders Van Lymborch Festival is in wisselende vormen georganiseerd. Het fundament van het Festival, het tonen van het werk van de gebroeders Van Lymborch, kan immers in vele vormen overeind blijven. In 2020 en 2021 wist het Festival en de brede werkorganisatie goed mee te bewegen met de coronabeperkingen. Ook in de komende jaren houdt de organisatie rekening met de dynamiek die deze tijden eisen van het culturele veld. Het Gebroeders Van Festival kan zich inrichten als een doorstroomlocatie of evenement in besloten locaties, en zelfs als online evenement. Het verdienend vermogen van het Gebroeders Van Lymborch Huis was in tijden van coronabeperkingen -ondanks een webshop- beperkt. De stichting kent een trouwe schare fans die zich in de afgelopen jaren bereid heeft getoond de stichting met donaties te helpen overleven. Het is onzeker of wij daar in de komende jaren op kunnen blijven leunen.



Gratis festival

Het Festival is zeer bewust een gratis festival waarbij niet in groten getale drank en voedsel wordt verkocht. Dit doet in onze ogen te snel afbreuk aan het educatieve, authentieke karakter van een middeleeuws festival en past ook niet bij de publieksverbreding die bij ons de hoogste prioriteit krijgt. We zien in ons Festival een duidelijk onderscheidend vermogen t.a.v. het andere festival-aanbod in Nijmegen en wijde omgeving. Als een van de weinige evenementen zijn wij uitermate familie-vriendelijk en willen wij nadrukkelijk aantrekkelijk zijn voor mensen met vele achtergronden, inkomensklassen en leeftijden. In de begroting wordt daarom ook nauwelijks rekening gehouden met eigen inkomsten. Dit beperkt ook het risico van het Festival als losstaande productie.



Tot slot

Onze ware schatten

Alles wat Stichting Maelwael Van Lymborch doet bestaat dankzij liefdewerk. De stichting, het Gebroeders Van Lymborch Huis en het Gebroeders Van Lymborch Festival zijn gefundeerd op een omvangrijke vrijwilligersorganisatie en trouwe partnerschappen. Deze dynamische vrijwilligersorganisatie bestaat uit trouwe vrijwilligers, die soms al 20 jaar lang actief zijn voor de stichting en daarvoor al een koninklijke onderscheiding ontvingen, tot aan jongeren die uit interesse voor levende geschiedenis een uitdaging vinden in onze organisatie.



Wij zouden dit beleidsplan niet compleet vinden zonder hen te benoemen.

Dank voor jullie inzet in de afgelopen jaren aan:

Rianne Aarts | Tim Alstadt | Rian Arts | Jayantee Assmann | Jolande Balfoort | Astrid Beckers | Marianne Beekhuijsen | Henk Beenen | Henk Beerten | Ben Berends | Margot Bolmers | René Bolmers | Hans Bonnamy | Walda Bosman-Kok | Harold Broedelet | Eric Brouwer | Mark Buck | Anna Buhler | Barbara Coljee | Jan Cornelissen | Hans Danner | Erik de Gans | Ineke de Haan | Dorien de Jong | Matthijs de Nooijer | Henny de Waal | Vita de Waal | Laura den Hartog | Theo Derks | Carla Dijns | Simone Dijsselbloem | Lianne Dirven | Rob Dückers | Ad Dupont | Marina Duppen | Annemarie Eras | Mariane Faber | Bernadet Feliks | Trudi Fernando | Claassen | Henk Friederichs | Vosse Fritz | Margarita Garé | Frank Gerritsma | Jos Grote Punt | Robert Heijnen | Hubert Hendriks | Max Hermans | Mireille Hermens | Hans Heyl | Wim Hompe | Caroline Hoogveld | Henk Horstink | Guus Houtzager | Yvon Houtzager | Anna Hurkens | Eveline Irving | Bonno Jacobs | Stephan Jacobs | Astrid Jansen | Christian Jansen | Odile Jansen | Lieke Kamphuis | Fabienne Kanis | Inge Kersten | Lars Kersten | Roland Knops | Louis Kolkman | Wilma Kraak | Jeanne Kuipers | Bram Kusters | Max Kusters | Robert Kusters | Frans Laarakker | Bert Lagerweij | Jan Herman Lamers | Karina Lantsink | Ger Leenders | Joris Leijten | Mariëlle Leunen-Schulte | Annemie Meesen | Uta Meier | Heyta Melssen | Willem Melssen | Jos Mewe | Rob Michels | Renaud Milis | Casper Mittendorp | Jacqueline Muijres | Wim Muilenburg | Wil Nas | Rosa Raeijmakers | Jozzy Rubenski | Jan Rutten | Hetty Schipperheijn | Martin Schipperheijn | Linda Scholte Lubberink | Marloes Schrijver | Job Slagtboom | John Smeelen | Bo Smits | Marijke Spaan | Marieke Stoffels | André Stufkens | Matty Tabink | Sharon ten Haaf | Darinka Thijs | Marieke Thomassen | Anja Toussaint | Jacobus Trijsburg | Daniel Tuijnman | Fred Uit het Broek | Arjen Uittenbogaard | Bart Vaessen | Rob van Montfoort | Han van Bakel | Ceciel Van Balen | Nikki van Baren | Yvonne Van Bergen | Bea van Breukelen | Erik van Bronswijk | John van Cauteren | Thijn Van de Ven | Joris van den Berg | Peter van den Berg | Henny van den Bogaard | Marga van den Heuvel | Anne van der Werf | Henk van der Zand | Jan Van der Zant | Marko van Eekelen | Rikst van Ekeren | Tim van Elferen | Bernhard Van Houtum | Johan van Kampen | Bettina van Klaveren – Beekman | Karin Van Lieverloo | Elles van Loenen | Ineke van Lokven | Rob van Montfoort | Bart van Opstal | Jan-Willem van Opstal | Theo Oteman | Chaim Van Rens | Pieter Roelofs | Theo van Rossum | Ton van 't Hullenaar | Karine van 't Land | Cees Van Verseveld | Marjo van Wendel de Jode | Conny van Wersch | Bas Van Wijk | Mena Velthuis | Peer Verbruggen | Ben Verfürden | Linda Verhelst | Clemens Verhoeven | Stèphanie Vermaten | George Vermeesch | Eduard Vermeulen | Arthur Verstegen | Maaïke Vervoort | Fred Waalboer | Karen Walrave | Hans Wegman | Lonneke Weijers | Lydia Woudenberg en alle anderen die wij hier vergaten te vermelden..



Zomaar wat vrijwilligers
uitgelicht uit een reeks van
alleen maar bijzondere
vrijwilligers.



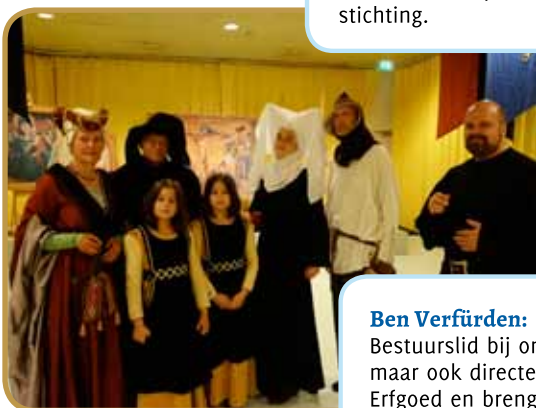
Frans Laarakker:
Onderwijsbestuurder en
bestuurslid bij onze stichting.



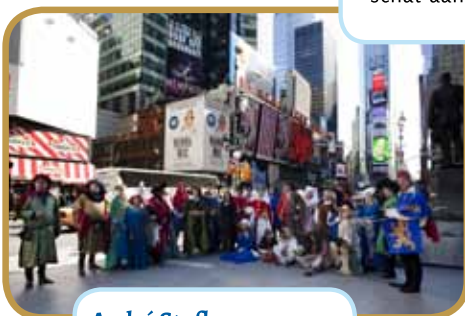
Darinka Thijs:
Werkzaam bij de
Bibliotheek Veenendaal
en al jaren actief als
vrijwilliger communicatie-
medewerker bij onze
stichting.



Theo van Rossum:
Oud-onderwijsbestuurder,
een van de 26 actieve
huisvrijwilligers die zorgt
voor openstelling van het
Gebroeders van Lymborch
Huis, 5 dagen per week.



Ben Verfürden:
Bestuurslid bij onze stichting,
maar ook directeur bij Hylkema
Erfgoed en brengt daardoor een
schat aan kennis met zich mee.



André Stufkens:
Een van de oprichters
van onze stichting en op
dit moment een van de
kartrekkers bij Stichting
Maelwael Van Lymborch
Studies.



Marijke Spaan:
Een begenadigd kledingmaakster
en wekelijks in touw samen met
Annemie Meesen voor onderhoud
en uitbreiding van ons
kledingatelier





Clemens Verhoeven ontvangt in 2021 een koninklijke onderscheiding voor o.a. twintig jaar inzet voor de Gebroeders Van Lymborch. Links en rechts o.a. vrijwilligers Renaud Milis en Hubert Hendriks.



Rechts, voorzitter **Wim Muilenburg**. In het dagelijks leven bestuurder bij Driestroom, wekelijks in touw als voorzitter van Stichting Maelwael Van Lymborch.



Henk van der Zand, bestuurslid bij onze stichting, ontvangt een Zilveren Waalbrugspeld tijdens het festival in 2021.



Hetty Schipperheijn, Henny van den Bogaard en Bernadet Feliks zorgen voor een gastvrij onthaal in een volgeboekt Gebroeders Van Lymborch Huis tijdens Open Monumentendagen 2021. Hetty verzorgt ook al vele jaren als vrijwilliger ons secretariaat.



Begroting

Zie bijlage 1: meerjarenbegroting met toelichting



Foto's met dank aan Henk Beenen, Joris van den Berg, Maikel Bervoets, Peter van der Heijden, Marga van den Heuvel, Hannah Kipje, Heyta Melssen, Willem Melssen, Frank van Raaij, Roel Schuiling, Rosalie Thomassen, Thijn van de Ven, Stef Verstraaten e.v.a.

Vormgeving: Marga van den Heuvel | Maartse Hazen

